



11.04.2025 nr 20-1.5/3622-1

Väikeostu pakkumuste küsimine (asjad)

Politsei- ja Piirivalveamet (edaspidi hankija) teeb Teile ettepaneku esitada pakkumus vastavalt väikeostu pakkumuste küsimise dokumendis (edaspidi väikeostu dokument) esitatud tingimustele.

1. Üldtingimused

- 1.1 Väikeostu nimetus: „Kriisiüksuse visuaalse identiteedi tellimine“.
- 1.2 Hankija kontaktisik: **Karmen Muinasmaa**, e-post: **karmen.muinasmaa@politsei.ee**.
- 1.3 Ettevõtjatel on õigus küsida väikeostu dokumendi kohta selgitusi, esitades küsimused e-posti teel hankija kontaktisikule. Hankija vastab ettevõtjate küsimustele kolme tööpäeva jooksul. Hankija edastab esitatud küsimused ja vastused samaaegselt kõigile isikutele, kellele tehti ettepanek pakkumuse esitamiseks. Telefoni teel esitatud küsimustele ei vastata.
- 1.4 Hankijal on õigus enne pakkumuste esitamise tähtaega vajadusel muuta väikeostu dokumente. Väikeostu dokumentide muutmisel teavitab hankija sellest kõiki ettevõtjaid, kellele on tehtud ettepanek pakkumuse esitamiseks.
- 1.5 Iga viidet, mille hankija teeb väikeostu dokumendis mõnele standardile, tehnilisele tunnustusele, tehnilisele kontrollisüsteemile vms kui pakkumuse tehnilisele kirjeldusele vastavuse kriteeriumile, tuleb lugeda selliselt, et see on täiendatud märkega „või sellega samaväärne“. Iga viidet, mille hankija teeb väikeostu dokumendis ostuallikale, protsessile, kaubamärgile, patendile, tüübile, päritolule või tootmisviisile, tuleb lugeda selliselt, et see on täiendatud märkega „või sellega samaväärne“.
- 1.6 Pakkumus on pakkuja tahteavaldus hankelepingu sõlmimiseks ja on selle esitamisel pakkujale siduv alates esitamisest kuni pakkumuse jõusoleku minimaalse tähtaja lõpuni. Pakkumuse esitamisega pakkuja nõustub kõikide väikeostu dokumendis toodud tingimustega. Tingimusliku pakkumuse esitamine on keelatud.
- 1.7 Hankija ei sõlmi hankelepingut pakkujaga, kellel on riikliku maksu, makse või keskkonnatasu maksuvõlg maksukorralduse seaduse tähenduses või maksu- või sotsiaalkindlustusmaksete võlg tema asukohariigi õigusaktide kohaselt. Enne hankelepingu sõlmimist kontrollib hankija pakkujal maksuvõla puudumist. Kui pakkujal esineb maksuvõlg, siis teavitab hankija sellest pakkujat ja annab pakkujale vähemalt kolm tööpäeva maksuvõla tasumiseks. Hankija võib mõjuvatel põhjustel pakkujale antud tähtaega pikendada. Kui hankija poolt antud tähtaja jooksul pakkuja maksuvõlga ära ei tasu ega ajata, siis hankija pakkujaga hankelepingut ei sõlmi.

- 1.8 Väikeostus saavad osaleda ainult pakkujad, kelle elu- või asukoht on Eestis, mõnes muus Euroopa Liidu liikmesriigis, muus Euroopa Majanduspiirkonna lepinguriigis või Maaailma Kaubandusorganisatsiooni riigihankelepinguga ühinenud riigis. Hankija võib kõrvaldada riigihankest pakkuja või ühispakkuja, kellel puudub õigus pakkumust esitada. Kui alltöövõtjal esineb nimetatud alus, võib hankija nõuda pakkujalt sellise alltöövõtja asendamist.

2. Väikeostu eseme kirjeldus

- 2.1 Pakutavad esemed ei tohi olla rahvusvahelise sanktsiooni objektiks või pärit sanktsiooni all olevatest piirkondadest rahvusvahelise sanktsiooni seaduse (RSanS) § 7 lg 1 mõttes. Hankija nõudmisel esitab pakkuja pakutavate esemete päritolu tõendavad dokumendid, mille alusel on võimalik tuvastada, kas pakutavad esemed on rahvusvahelise sanktsiooni objektiks või pärit sanktsiooni all olevatest piirkondadest rahvusvahelise sanktsiooni seaduse (RSanS) § 7 lg 1 mõttes. Hankija lükkab tagasi pakkumuse, mille alusel sõlmitav hankleping oleks RSanS § 7 lg 1 alusel tühine.
- 2.2 Väikeostu esemeks on kriisiüksuse visuaalne identiteet. Maksimaalne pakkumuse maksumus võib olla 6000,00 €.

Mis on kriisiüksus?

Kriisiüksus on PPA üksus, kuhu kuuluvad kriisirolliga abipolitseinikud ja reservväelased. Üksusesse kuulub 1000 inimest. Kriisiüksuse liikmed kannavad sinist politseivormi (vt lisa 1).

Mis on kriisirolli eesmärk ja ülesanded?

Selleks, et erinevate kriisiolukordadega võimalikult hästi toime tulla, vajab PPA lisajõude ehk vastava väljaõppega kriisirolli omavaid abipolitseinikke. Kriisirolli omav abipolitseinik saab lähtuvalt väljaõppest olla abiks näiteks keerukamate piirivahejuhtumite puhul, massiliste korratuste ohjamisel, objektide ja isikute kaitsmisel ning teistes kriisiüksust toetavates tegevustes. Ka saab kriisirolliga abipolitseinik täita politseilisi ülesandeid tõsisema kriisi, nagu sõja korral. Kriisiüksuse ülesanded on piiri valvamine, massiohje, objekti- isikukaitse ning toetustegevused (vt lisa 2).

2.3 Mida me vajame ja kus kasutame:

- **Embleem**
 - Embleemi kantakse vormiriide paremal õlal.
 - Embleemi kujutist võib trükkida meenemündile.
- **Värvikombinatsioon**
 - Värvikombinatsiooni kasutame nii plakatite, sotsiaalmeedia postituste, bännerite kujundamisel ja sellest lähtume, kui valime välja meeneid/tooteid.
- **Graafilised elemendid**
 - Graafilisi elemente kasutame nii plakatitel, sotsiaalmeedia postitustel ja bänneritel, et eristada neid muudest politsei kujundustest.
- **Stiilijuhis**
 - Juhis meile, kuidas kriisiüksuse meeneid ja visuaale luua.

Nõuded tellitavatele toodetele

- **Embleem:**
 - Ringikujuline

- Läbimõõt 80 mm
- Kahevärviline, millest üks värv võiks olla kirkam/tugevam värv, mis on ka loodava värvikombinatsioonile aluseks. Värv peab tulema PPA stiiliraamatust (vt lisa 3).
- Tekst, sh lühendid ja numbrid ei ole kujunduselemendid ning üldjuhul ei paigutata neid embleemile
- Sümbolitena ei ole lubatud kasutada riigitunnuseid (lipp, riigivapp jt) ning politsei vappi ja politsei vapilõvi
- **Embleemi kujunduselemendid peavad olema tähendusega ehk kajastama sümboleid, mis iseloomustavad kriisiüksuse ülesandeid ja eesmärki (vt lisa 2).**
- Kujundus ei tohi olla liiga detailne, sest seda toodetakse tikkimise teel.
- Peab olema visuaalselt sobituv teiste embleemide hulka (vt lisa 4).
- **Pakkuja peab pakkuma kolm erinevat versiooni, mis erinevad teineteisest.**
- **Värvikombinatsioon:**
 - Peab lähtuma politsei stiiliraamatust, aga võib kasutada lisaks põhivärvidele ka lisatoone.
- **Graafilised elemendid:**
 - Graafilised elemendid, mida saab kasutada materjalidel, et oleks arusaadav, et on tegemist kriisiüksusega (nt tööandja turundusel on nn helkurpall)
 - Võib kasutada ka PPA graafilisi elemente (vt lisa 5), aga need peavad olema seatud mustrisse erinevalt praegusest praktikast, et oleks arusaadav, et see kombinatsioon on seotud kriisiüksusega).
- **Stiilijuhis**
 - Maksimum 2 A4 või 4 slaidi
 - Visualiseerib, kuidas värvid ja ikoonid/graaфика töötavad meenetel, trükistel ning kuidas embleem näeb välja nii vormiriide õlal kui ka meenemündina.
 - Juhisel peab olema näidatud kolme meenetüübi kavand (torusall, silindrikujuline kohvitermos, pastapliats) ja kolme trükise/visuaali kavand (Instagrami postitus 1080 x 1080 px, A5 flaier, roll-up bänner).
 - Peab sisaldama juhiseid, mõõte, turvaala jms, mis kirjeldab ära, kuidas pakutud lahendusi korrektselt kasutada.
- **Üldine/muu**
 - Kasutatavad fondid peavad olema PPA fondid (vt lisa 6).
 - Trükistel/visuaalidel/meenetel peab olema kujutatud PPA logo (õige kujutist tuleb valida CVI järgi, vt lisa 7).

Formaadid

- Kõik loodavad elemendid peavad olema üle antud järgmistes failiformaatides: ai, svg, pdf (cmyk, rgb), png ja jpg, välja arvatud stiilijuhis, mis peab olema ainult pdf formaadis.

3. Nõuded pakkumusele

3.1 Pakkumus peab sisaldama:

- 3.1.1 pakkumuse maksumust (km-ta);
- 3.1.2 ideekavandit.

- 3.2 Pakkumus on jõus **60 päeva**.
- 3.3 Pakkumus tuleb esitada hankija kontaktisiku e-posti aadressile **kairi.kreek@politsei.ee** hiljemalt **15.04.2025 kell 14.00**. Hilinenud pakkumusi hankija vastu ei võta.
- 3.4 Pakkumus on konfidentsiaalne kuni hankelepingu sõlmimiseni.
- 3.5 Pakkuja märgib pakkumuses, milline teave on ärisaladus ning põhjendab teabe ärisaladuseks määramist. Ärisaladusena ei või märkida pakkumuse maksumust. Hankija ei avalikusta pakkumuste sisu ärisaladusega kaetud osas ega vastuta ärisaladuse avaldamise eest osas, milles pakkuja ei ole seda ärisaladuseks märkinud.
- 4. Eduka pakkumuse valik**
- 4.1 Hankija kontrollib tähtaegselt esitatud pakkumuste vastavust väikeostu dokumentides esitatud nõuetele. Juhul, kui pakkumus ei vasta väikeostu dokumendis toodud tingimustele, lükkab hankija pakkumuse tagasi.
- 4.2 Vastavaks tunnistatud pakkumuste seast valib hankija eduka pakkumuse välja hindamiskriteeriumide alusel. Juhul, kui hindamispunktid on võrdsed, valitakse edukaimaks rohkem hindamiskriteeriumide punkte saanud pakkuja.
- 4.3 Pakkumuste hindamine:
- 4.3.1 30% pakkumuse hind. Kui pakkumuse maksumus ületab maksimaalset pakkumuse maksumust, loetakse pakkumus mittevastavaks;
- 4.3.2 70% embleemi ideekavand. Ideekavand ei pea olema valmis toode, aga peab olema kirjeldatud sümbolid, mida kasutatakse, välja toodud sümbolite põhjendus ja minimaalselt sketš/visand embleemist. Kui pakutav kavand eristub liialt olemasolevatest kavanditest või sarnaneb teise asutuse sümbolitega, siis pakkumus loetakse nõuetele mittevastavaks.

Hindamiskriteeriumide kirjeldus:

70-51 punkti	50-31 punkti	30-0 punkti
Kriisiüksuse ideekavandis kirjeldatud sümbolid ja nende põhjendus käivad tellija hinnangul kriisiüksuse ja selle ülesannete kirjeldamisega kokku. Sümbolite kujutamise viis on lihtne ja ilma liigsete detailideta. Pakutav kavand sobitub olemasolevate embleemide hulka.	Kriisiüksuse ideekavandis kirjeldatud sümbolid ja nende põhjendus käivad tellija hinnangul kriisiüksuse ja selle ülesannete kirjeldamisega kokku, kuid sümbolite kujutamise viis ei vasta pakkuja nõuetele (lihtne ja ilma liigsete detailideta) või on sümbolite kujutamise viis vastav tellija nõuetele, kuid valitud sümbolid ei iseloomusta kriisiüksust ja selle ülesandeid.	Kriisiüksuse ideekavandis kirjeldatud sümbolid ja/või nende kirjeldus ei käi tellija hinnangul kriisiüksuse ja selle ülesannete kirjeldamisega kokku. Pakutav kavand eristub liialt olemasolevatest kavanditest sarnaneb teise asutuse sümbolitega.

- 4.4 Hankija sõlmib edukaks tunnistatud pakkumuse esitanud pakkujaga lepingu kirjalikku taasesitamist võimaldavas vormis, lähtudes väikeostu dokumendis esitatud tingimustest ja eduka pakkuja pakkumusest. Leping loetakse sõlmituks hankija poolt pakkumusele nõustumuse andmisega ja leping kehtib kuni pooled on oma kohustused nõuetekohaselt täitnud.
- 4.5 Hankijal on õigus pidada vastavaks tunnistatud pakkumuse esitanud pakkujatega läbirääkimisi esitatud pakkumuse sisu, soetatavate esemete koguse ja maksumuse ning hankelepingu tingimuste üle.

5. Arve esitamise tingimused

- 5.1 Hankija võtab vastu ainult e-arveid. Raamatupidamise seaduse kohaselt on e-arve operaatoriks masintöödeldava algdokumendi käitlemise teenuse pakkuja, kelle kohta on tehtud märge hankija andmetes juriidiliste isikute kohta peetavas riiklikus registris. Tasumise tähtaeg peab olema vähemalt 21 päeva.
- 5.2 Pakkuja esitatav arve peab vastama Eesti Vabariigis kehtivates õigusaktides nõuetele, sisaldama **hankija kontaktisiku nime ja kirjaliku lepingu olemasolul tuleb viidata lepingu numbrile.**

6. Vastutus

- 6.1 Kui täitja ei osuta asjade tarnet vastavalt väikeostu dokumentides märgitud tähtajale, on hankijal õigus nõuda ja täitjal kohustus tasuda leppetrahvi 0,15% vastava täitmise viivitatud asja hinnast iga viivitatud kalendripäeva eest, kuid mitte rohkem kui 50% hankelepingu kogumaksumusest.
- 6.2 Kui hankelepingu esemeks olev asi ei vasta väikeostu dokumendis ja täitja pakkumuses esitatud tingimustele on hankijal õigus nõuda leppetrahvi 20% hankelepingu kogumaksumuse hinnast.
- 6.3 Nõuetekohaselt esitatud arve tasumisega viivitamise korral on täitjal õigus nõuda ja hankijal kohustus maksta viivist 0,15% tasumisele kuuluvast summast iga viivitatud tööpäeva eest, kuid mitte rohkem kui 50% tasumisele kuuluvast summast.
- 6.4 Garantiitingimuste rikkumisel on hankijal õigus nõuda ja pakkujal kohustus tasuda leppetrahvi 0,15% vastava hankelepingu hinnast iga viivitatud kalendripäeva eest, kuid mitte rohkem kui 50% hankelepingu kogumaksumuse hinnast.
- 6.5 Väikeostu dokumendis sätestatud leppetrahvinõuded on lepitud kokku kohustuse täitmise tagamiseks, mitte kohustuse täitmise asendamiseks.

7. Garantii

- 7.1 Juhul, kui hankija on väikeostu dokumentide punktis 2 nõudnud garantiid tarnitavale asjadele, annab täitja hankelepingu esemeks olevatele asjadele (sh asja osad) nõutud garantii alates lepingu eseme üleandmisest, kui garantiikirjas või muus dokumendis ei ole ette nähtud teisiti (edaspidi garantiiaeg).
- 7.2 Garantii katab kõiki selle kehtivuse ajal lepingu esemel ilmnenud mittevastavusi, eelkõige valmistusvead. Garantii alla ei kuulu lepingu eseme tavapärane kulumine.
- 7.3 Täitja on kohustatud garantiiajal omal kulul tagama asjade või selle osadel ilmnenud puuduste kõrvaldamise või asendama asja või asja puudustega osad väikeostu dokumendis ja täitja pakkumuses sätestatud tingimustele vastava asjaga või selle osa(de)ga hankija määratud mõistliku tähtaja jooksul hankija kontaktisiku kirjaliku pretensiooni esitamisest arvates.
- 7.4 Garantii ajal asendatud asjale antakse algse garantiiga sama kestusega uus garantii. Asja parandamise korral pikeneb garantii parandamise aja kestuse võrra.
- 7.5 Garantiiremont on hankijale tasuta. Garantiiremondi objektiks oleva hanke esemeks oleva asja transpordi garantiiremonti ja täitjale tagasi toimub täitja kulul.

Lugupidamisega

(allkirjastatud digitaalselt)

Karmen Muinasmaa
ostujuht

Lisa 1 Politseisinine vorm



Lisa 2 Kriisiüksuse üksleht



KRIISIROLLI EESMÄRK

Selleks, et erinevate kriisiolukordadega võimalikult hästi toime tulla, vajab PPA lisajõude ehk vastava väljaõppega kriisirolli omavaid abipolitseinikke. Kriisirolli omav abipolitseinik saab lähtuvalt väljaõppest olla abiks näiteks keerukamate piirivahejuhtumite puhul, massiliste korratuste ohjamisel, objektide ja isikute kaitsmisel ning teistes kriisiüksust toetavates tegevustes. Ka saab kriisirolliga abipolitseinik täita politseilisi ülesandeid tõsisema kriisi, nagu sõja korral.

TUHAAT LIIGET, ÜKS EESMÄRK

Uute kriisirollide määramine politseiametnikele ja politsei kriisiüksuse loomine tõi kaasa ka abipolitseinike seniste kriisirollide täiendamise.

Kriisiroll määratakse abipolitseinikule, kes annab nõusoleku abistada politseid hädaolukorra ohu, hädaolukorra, eriolukorra, erakorralise seisukorra, kõrgendatud kaitsevalmiduse ja sõjaseisukorra ajal ehk olukorras, kus riik vajab kõige enam oma inimeste abi. Kriisiroll määratakse abipolitseinikule pärast vastava väljaõppe läbimist.

Õppe läbides ja kriisirolli saades kuulud politsei kriisiüksusesse ning osaled vähemalt kord aastas täiendõppel. Kriisirolli saanud abipolitseinik jääb oma varasema rühma koosseisu, kuid ta määratakse paralleelselt oma regiooni politsei kriisiüksusse, mis koos politseitööks vajaliku väljaõppe saanud reservväelastega moodustab kuni 1000-liikmelise kokkuvõidva ja unikaalse meeskonna, kel on üks eesmärk: kaitsta Eesti rahvast ja riiki kriiside korral.

VÕIMALUS AIDATA KRIISIS

Politsei kriisiüksus, mille liikmeteks saavad reservväelaste kõrval ka kriisirolli omavad abipolitseinikud, on ühene sõnum riigi ja PPA suurest usaldusest vabatahtlike vastu.

See on ka suur võimalus ja vastutus. Abipolitseiniku kriisiroll annab sulle ainulaadse võimaluse olla politsei kriisiüksuse liige, osaleda treeningutel ja täiendkoolitustel, harjutada ning võidelda õig õla kõrval koos politseiametnike ja reservväelastega ning olla osa Eesti politsei kriisiüksusest, kellele inimesed keerulisel ajal loodavad ja keda usaldavad.

Kriisirolliga abipolitseinikule laienevad täiendavad hüvitised ja tagatised, mistõttu ei mobiliseerita kriisi või sõja ajal teda teistesse üksustesse. Lisaks on kriisirolliga vabatahtlikele motivatsiooni tõstvaid ning väljaõpet toetavaid soodustusi.

Kriisiüksuse ülesanded on piiri valvamine, massiohje, objekti- ja isikukaitse ning toetustegevused.

KRIISIROLLI SAAMISEKS:

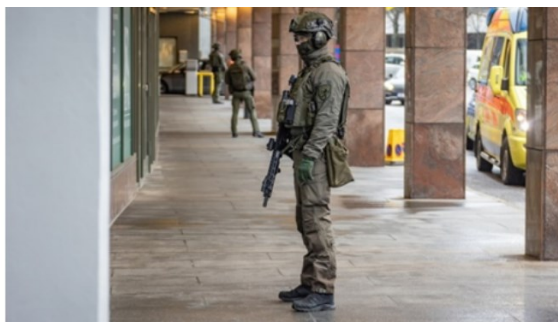
- Pead osalema vähemalt kord aastas kriisiüksuse liikmetele mõeldud õppustel ja/või koolitustel
- Ei tohi olla riigikaitsealase töökohustusega ametikohal või sõjaväelise auastmega sõjaaja ametikohal. Sõjaaja ametikohalt vabastamist taotleb PPA kriisirolli võtmise käigus. Oma andmeid kontrolli veebilehel www.kaitsevaeteenistus.ee



Piirivalve kriisiroll

Sinu tööks on piirivalveüksuste töö toetamine piiride kaitsmisel, ebaseaduslike piiriületuste ennetamisel ja tõkestamisel ning Eestis ebaseaduslikult viibivate inimeste tabamisel.

Kriisiolukorras saad osaleda piiri valvamise operatsioonides nii ida- ja lõunapiiril kui ka sisemaal. Osalet jalgsi ja sõidukitega piiripatrullis, kontrollid isikute ja sõidukite dokumente, aita kaasa tegevustele maa-ala sulgemispunktidest ning toeta kiirreageerijate ja massiohje üksuste tegevust. Piirivalve kriisiroll eeldab sõltumata ilmastikust pikemat looduses liikumist ja viibimist.



Objekti- ja isikukaitse kriisiroll

Sinu tööks on ennetada ja tõkestada objekti ja isikute vastu suunatud rünnakuid, rajada ajutised kaitse- ja tõkkemeetmed, tagada objekti läbipääsurežiim, olla valmis kiireks ümberpaiknemiseks ja kaitstavate isikute eskortimiseks.

Kriisiolukorras suudad hoida fookust ülesandel, oled terane märkamaks kahtlasi tegevusi ning oskad kasutada erinevaid riikliku järelevalve erimeetmeid ning tehnilisi vahendeid olenemata, kas kaitset staapi, kommunikatsioonirajatist või riigi toimimiseks vajalikku viibimispaika.

Kriisirolli saanud abipolitseinikele tagab PPA kaasaegse varustuse ja regulaarse täiendõppe



Massiohje kriisiroll

Sinu tööks on ennetada massirahutustest tekkida võivat kahju ning juba tekkinud olukorras inimesi juhtida ja ohjata nii, et olukord saaks võimalikult kiiresti kontrolli alla võetud. Massiohje tuge on vaja ka massilise ebaseadusliku sissetungi korral.

Massiohje kriisiroll eeldab väga head füüsilist võimekust ja vaimset valmisolekut.



Toetustegevuste kriisiroll

Sinu tööks on toetada kriisiüksust oma oskustega tagalas formeerimise, varustatuse, logistika ja kõigi muude küsimustega, mis aitavad kriisiüksusel võimalikult hästi oma põhitegevusele keskenduda.

Toetustegevuste kriisiroll sobib sulle, kui soovid eesliinil olemata meeskonda kuuluda ja kriisis oma panuse anda.

TÄIENDAV INFO:

www.abipolitseinik.ee

Lisa 3 PPA CVI värvid. Laadi kogu CVI alla [siit](#).

VÄRVID

Politsei- ja Piirivalveamet

LISA- JA AKTSENTVÄRVID

Lisaks põhitoonidele on 12 lisa- ja 12 aktsentvärvi, mida saab kasutada taustagraafikas, lisaelementides või teemade eristamiseks.

Lisa-ja aktsentvärvid on eelkõige mõeldud kasutamiseks mitteformaalsetel dokumentidel või trüki-ja reklaammaterjalidel.

Lisavärvid

<div>Pantone 877 C</div> <div>RGB</div>	<div>Pantone 877 C</div> <div>CMYK C45 M34 Y34 K0</div> <div>RGB R138 G141 B143</div> <div>HEX #8A8D8F</div>	<div>Pantone 137 C</div> <div>RGB</div>	<div>Pantone 137 C</div> <div>CMYK C0 M36 Y100 K0</div> <div>RGB R255 G164 B0</div> <div>HEX #FDF6D9</div>	<div>Pantone 2411 C</div> <div>RGB</div>	<div>Pantone 2411 C</div> <div>CMYK C95 M42 Y100 K50</div> <div>RGB R0 G65 B32</div> <div>HEX #004120</div>
<div>-</div> <div>RGB</div>	<div>Pantone -</div> <div>CMYK C0 M0 Y0 K0</div> <div>RGB R225 G225 B225</div> <div>HEX #FFFFFF</div>	<div>Pantone 286 C</div> <div>RGB</div>	<div>Pantone 286 C</div> <div>CMYK C100 M80 Y0 K12</div> <div>RGB R0 G50 B160</div> <div>HEX #0032A0</div>	<div>Pantone 19-0515 Olive Night</div> <div>RGB</div>	<div>Pantone 19-0515 Olive Night</div> <div>CMYK C53 M44 Y59 K55</div> <div>RGB R83 G80 B64</div> <div>HEX #535040</div>
<div>Pantone 193 C</div> <div>RGB</div>	<div>Pantone 193 C</div> <div>CMYK C0 M100 Y59 K11</div> <div>RGB R191 G13 B62</div> <div>HEX #BF0D3E</div>	<div>Pantone 301 C</div> <div>RGB</div>	<div>Pantone 301 C</div> <div>CMYK C80 M0 Y0 K0</div> <div>RGB R0 G156 B205</div> <div>HEX #009CCD</div>	<div>Pantone 19-4013 Dark Navy</div> <div>RGB</div>	<div>Pantone 19-4013 Dark Navy</div> <div>CMYK C70 M57 Y45 K67</div> <div>RGB R46 G47 B54</div> <div>HEX #2E2F36</div>
<div>Pantone 355 C</div> <div>RGB</div>	<div>Pantone 355 C</div> <div>CMYK C93 M0 Y100 K0</div> <div>RGB R0 G151 B57</div> <div>HEX #009739</div>	<div>Pantone 534 C</div> <div>RGB</div>	<div>Pantone 534 C</div> <div>CMYK C100 M71 Y0 K51</div> <div>RGB R38 G65 B97</div> <div>HEX #264161</div>	<div>Pantone 1655 C</div> <div>RGB</div>	<div>Pantone 1655 C</div> <div>CMYK C0 M77 Y100 K0</div> <div>RGB R251 G76 B2</div> <div>HEX #FC4C02</div>

VÄRVID

Politsei- ja Piirivalveamet

PÕHI- JA METALLIKVÄRVID

Kirjablankettidel, visitkaartidel ja muudel trükitel kasutada lisavärvina Pantone 285 U (katmata paberil) või Pantone 285 C (kaetud paberil), mis on edastatavad ka neljavärvitrükitel.

Metallikvärvidena kasutada kulda ja hõbedat, sinise kujutise saamiseks Veebikeskkonnas on soovitatav kasutada RGB väärtust.

Põhivärvid

<div>Pantone Black C</div> <div>RGB</div>	<div>Pantone Black C</div> <div>CMYK C0 M0 Y0 K100</div> <div>RGB R0 G0 B0</div> <div>HEX #000000</div>
<div>Pantone 285 C</div> <div>RGB</div>	<div>Pantone 285 C</div> <div>CMYK C89 M43 Y0 K0</div> <div>RGB R0 G125 B195</div> <div>HEX #007DC3</div>
<div>Pantone 871 C</div> <div>RGB</div>	<div>Pantone 116 C</div> <div>CMYK C0 M20 Y100 K0</div> <div>RGB R255 G204 B0</div> <div>HEX #FFCC00</div>
<div>Pantone Warm Gray 1 C</div> <div>RGB</div>	<div>Pantone Warm Gray 1 C</div> <div>CMYK C0 M0 Y0 K20</div> <div>RGB R217 G217 B217</div> <div>HEX #D9D9D9</div>

Metallikvärvid

<div>Pantone Black C</div> <div>Must</div> <div>Pantone Black C</div>
<div>Pantone 285 C</div> <div>Sinine</div> <div>Pantone 285 C</div>
<div>Pantone 871 C</div> <div>Kuld</div> <div>Pantone 871 C</div>
<div>Pantone 877 C</div> <div>Hõbe</div> <div>Pantone 877 C</div>

Pooltoonid

100%	50%	10%	5%
100%	50%	10%	5%
100%	50%	10%	5%
100%	50%	10%	5%

9 (14)

Lisa 4 Funktsiooniembleemid



Lisa 5 PPA CVI graafilised elemendid

G R A A F I K A

Politsei- ja Piirivalveamet

LISAELEMENT

Lisaelemendiks on lõvist tuletatud abstraktne lainetus, mis sobib samuti näiteks meenete, postkaartide ja teiste kujundusmaterjalide kaunistamiseks. Visuaalil on välja toodud, millisel loogikal peaks mustrit jätkama. Lisaelementi kasutatakse alati koos logoga.

Sõltuvalt kujutamiseviisist on lisaelemendile võimalik luua mitmeid tähendusi, mida saab siduda politseitooga konkreetseti või millega anda edasi ideid ja väärtusi. On see rehvimuster või paragrahvi märk, koostööd sümboliseeriv meekärg või ideedena õhutusvad "veelinnud" või "lained".

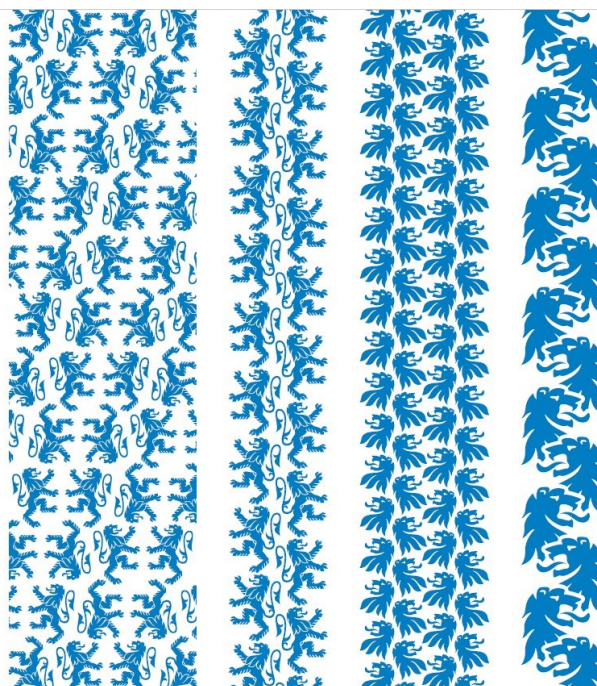
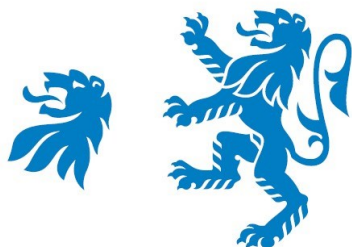


G R A A F I K A

Politsei- ja Piirivalveamet

LÕVIMUSTER

Pisut abstraktsemas võtmes võib leida politsei vapi lõvimustriga kujundid, mis sobivad ideaalselt meenete kaunistamiseks või visuaalidele "tausta" loomiseks. Muster võib koosneda erinevate suurustega lõvidest. Visuaalil on välja toodud viis erinevat mustrikombinatsiooni.



Lisa 6 PPA CVI fondid

Politsei- ja Piirivalveamet

KIRJATÜÜBID

PEAMINE KIRJATÜÜP

Korporatiivseks kirjatüübiks on kaasaegne 1993. aastal Tobias Frere-Jonesi loodud Interstate, mille kirjavalikus on kuni 40 erinevat kirja, võimaldades teda kasutada nii pealkirjades, põhitekstides kui suurelt plakatitel. Kirjatüübi nappi joont iseloomustab selgus, rangus ja muud kaasaegsele kirjadisainile omased jooned.

Soovi korral võib Interstate kirja asendada riiklikus asjaajamises tunnustatud Helveticaga, jättes visuaalse pildi muutmata, välja arvatud logotüübis, kus asendamine pole lubatud.

Interstate Regular

ABCDEFGHIJKLMNOPQRSTUVWXYZ
abcdefghijklmnopqrstuvwxyz
1234567890

Interstate Regular Italic

ABCDEFGHIJKLMNOPQRSTUVWXYZ
abcdefghijklmnopqrstuvwxyz
1234567890

Interstate Light

ABCDEFGHIJKLMNOPQRSTUVWXYZ
abcdefghijklmnopqrstuvwxyz
1234567890

Interstate Bold

ABCDEFGHIJKLMNOPQRSTUVWXYZ
abcdefghijklmnopqrstuvwxyz
1234567890

Interstate

Lisa 7 PPA CVI logod

Politsei- ja Piirivalveamet

LOGOTÜÜP

VÄRVILINE LOGO

Politsei- ja Piirivalveameti põhilogo koosneb alati kahest elemendist – politsei vapist ja PPA kirjast. Logodest kõige olulisemaks võib pidada värvilist logo, mis on teistest versioonidest tuntum ning ühtlasi PPA essentsiks. Logomärgiks loetakse vappi koos Politsei- ja Piirivalveameti kirjaga. PPA logo on lubatud kasutada kahel viisil:

1. Politsei vapp nimetuse kohal
2. Politsei vapp nimetuse ees



Politsei- ja Piirivalveamet



Politsei- ja Piirivalveamet

Politsei- ja Piirivalveamet

LOGOTÜÜP

ÜHEVÄRVILINE LOGO

Nagu nimigi ütleb, on siin kõik logo elemendid läbivalt ühte värvi. Lubatud on kolm versiooni:

1. Valgel või heledal taustal läbivalt musta vapil ja kirjaga
2. Valgel või heledal taustal läbivalt sinise vapil ja kirjaga
3. Värviga taustal läbivalt valge vapil ja kirjaga

Ühevärviline logole kehtivad samad reeglid, mis PPA põhilogole.



Politsei- ja Piirivalveamet



Politsei- ja Piirivalveamet



Politsei- ja Piirivalveamet



Politsei- ja Piirivalveamet



Politsei- ja Piirivalveamet



Politsei- ja Piirivalveamet

